

GUIDE INTERACTIF

Pour les intervenants

STRATÉGIES GAGNANTES

Après une réadaptation
fonctionnelle intensive à
la suite d'une implantation
cochléaire



Isabelle Beaumont, éducatrice spécialisée

Caroline Gingras, éducatrice spécialisée

Québec 

MISE EN GARDE

Pour utiliser l'option importation d'une image l'utilisateur d'Adobe Reader XI (11) et d'Acrobat Reader DC (version < 2017) sera limité au seul format PDF, alors que l'utilisateur d'Acrobat Pro, d'Acrobat Standard ou d'Acrobat Reader DC \geq 2017 pourra choisir parmi tous les formats d'images.

Toute reproduction, totale ou partielle, et tout projet d'adaptation ou de traduction doivent faire l'objet d'une demande écrite et d'une entente préalable entre les parties : droit.auteur.ciussscn@ssss.gouv.qc.ca

Dépôt légal : 2018

Bibliothèque et Archives nationales du Québec

ISBN : 978-2-550-80967-8 (PDF)

© Centre intégré universitaire de santé et de services sociaux de la Capitale-Nationale, 2018



AIDE-MÉMOIRE



POUR QUI?

L'aide-mémoire et le guide aux intervenants ont d'abord été élaborés dans le cadre de la pratique de pointe sur l'évaluation des bénéfiques et des interventions de réadaptation auprès des personnes de tous âges ayant bénéficié d'une implantation cochléaire bilatérale séquentielle¹. Toutefois, le contenu peut être pertinent pour d'autres types d'implantation cochléaire (unilatérale et bilatérale simultanée), car les stratégies sont adaptées à la situation de chaque usager.



POURQUOI?

L'aide-mémoire est un des moyens retenus pour atteindre un objectif spécifique de la pratique de pointe à savoir :

6.2. L'usager sera informé des stratégies pour réaliser ses habitudes de vie de façon optimale.



QUAND?

L'aide-mémoire est réalisé lorsque tous les essais ont été effectués avec l'usager et que les intervenants peuvent cibler les stratégies gagnantes pour chaque habitude de vie concernée. Il est remis à l'usager à la fin de sa réadaptation fonctionnelle intensive (RFI).

L'aide-mémoire est révisé par un intervenant désigné avec l'usager lors de chaque contrôle annuel.



COMMENT?

Au préalable

1. Lors des essais avec l'usager, les intervenants concernés peuvent s'inspirer de la liste des stratégies développées.

Pour réaliser l'aide-mémoire

1. Accompagner l'usager lors des essais de stratégies pour la réalisation d'une habitude de vie.
2. Sélectionner les stratégies gagnantes dans la liste présentée.
3. Au besoin, ajouter ou modifier des stratégies.
4. Au besoin, réaliser des fiches d'information complémentaires à l'aide-mémoire pour préciser certaines activités (voir les modèles à [partir de la page 17](#)).

¹ Centre intégré universitaire de santé et de services sociaux de la Capitale-Nationale (2016), [Évaluation des bénéfiques et interventions de réadaptation auprès des personnes de tous âges ayant bénéficié d'une implantation cochléaire bilatérale](#), p. 17.



AIDE-MÉMOIRE



Travail (ou école)



Voiture



Musique



Spectacle et cinéma



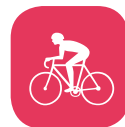
Groupe



Télévision



Restaurant



Loisirs



Ordinateur (ou tablette électronique)



Entretien



Autres renseignements



INFORMATION COMPLÉMENTAIRE



Stratégies de communication



Exemples d'aide-mémoire personnalisés



TÉLÉPHONE



Mes stratégies

Décrocher et dire : « un instant svp »

Mettre l'implant sur le T

Mettre le téléphone sur l'implant

Changer le programme de l'implant pour mettre au :


Utiliser le :

Parler dans le combiné (ou téléphone)

Utiliser le « main-libre »

Ajuster le volume ou la tonalité

Activer le Bluetooth

Penser aux stratégies de communication 

Autre :

Ajouter une image ou joindre un fichier au besoin ↓



TÉLÉVISION



Mes stratégies

Utiliser

Mettre l'implant sur le T (avec le bouton ou la télécommande)

Ajuster le volume de l'implant ou de l'aide technique utilisée

Activer les sous-titres du téléviseur

Autre :

Ajouter une image ou joindre un fichier au besoin ↓



TRAVAIL OU ÉCOLE




Mes stratégies

Se placer près de la personne qui parle

Mettre l'implant sur le programme

Utiliser le :

Penser aux stratégies de communication 

Ajuster le volume ou la sensibilité de l'implant ou des implants

Autre :

Ajouter une image ou joindre un fichier au besoin ↓



RESTAURANT



Mes stratégies

Réserver à l'avance une table dans un coin tranquille

Aviser le serveur que je suis malentendant

Choisir sa place, par exemple : loin du bruit, bon éclairage et banquettes

Utiliser le :

Mettre l'implant sur le programme

Isoler l'implant du bruit

Se placer dos au bruit

Penser à utiliser les stratégies de communication 

Ajuster le volume ou la sensibilité de l'implant ou des implants

Autre :

Ajouter une image ou joindre un fichier au besoin ↓



VOITURE



Mes stratégies

Mettre l'implant sur le programme

Utiliser le :

Réduire le bruit (ex. : fermer les fenêtres, éteindre la radio)

Ajuster le volume ou la sensibilité de l'implant

Autre :

Ajouter une image ou joindre un fichier au besoin ↓



LOISIRS



Mes stratégies

Spécifiez le loisir :

Mettre l'implant sur le programme

Utiliser le :

Ajuster le volume ou la sensibilité de l'implant

Autre :

Ajouter une image ou joindre un fichier au besoin ↓



MUSIQUE



Mes stratégies

Mettre l'implant

sur le programme

Utiliser le :

Ajuster le volume

Autre :

Ajouter une image ou joindre un fichier au besoin ↓



ORDINATEUR OU TABLETTE ÉLECTRONIQUE



Mes stratégies

Utiliser le :

Brancher le collier magnétique dans le
dans le cou

et le mettre

Brancher le casque d'écoute dans le

et le mettre sur la tête

Brancher la silhouette dans le
l'implant

et le mettre derrière

Ajuster le volume (ou la sensibilité) de l'implant

Autre :

Ajouter une image ou joindre un fichier au besoin ↓



SPECTACLES ET CINÉMA



Mes stratégies

Consulter le répertoire des salles équipées d'un système d'aide à l'audition
(www.auditionquebec.org)

Utiliser le système d'écoute de l'endroit (s'il y a lieu)

Apporter le récepteur MF (si compatible)

Apporter le :

Ajuster la sensibilité de l'implant

Mettre l'implant sur le programme

Autre

Ajouter une image ou joindre un fichier au besoin ↓



ENTRETIEN



Mes stratégies

Le soir, déposer l'implant dans le déshumidificateur

Faire la rotation des piles rechargeables

Pour un entretien complet, consulter le guide d'utilisation de l'implant

Pour commander une pièce, contacter :

Autre

Ajouter une image ou joindre un fichier au besoin ↓



EN GROUPE



Mes stratégies

À adapter selon la situation.

Voir section



Travail (ou école)



Restaurant



AUTRES RENSEIGNEMENTS



Mes stratégies

Coordonnées de mes intervenants

Date de mes prochains rendez-vous

INFORMATION COMPLÉMENTAIRE



Pour compléter l'aide-mémoire, il peut être pertinent de transmettre aux usagers certaines fiches d'information qui abordent différentes stratégies liées aux habitudes de vie.

Plusieurs fiches d'information sont mises à jour régulièrement sur le site Web du Centre québécois d'expertise en implant cochléaire.

<http://www.implantcochleaire.ca/> (Section réservée aux intervenants)

Ces fiches sont élaborées en fonction des différentes aides en audiologie, mais abordent certaines habitudes de vie. À titre indicatif, les pages suivantes renferment quelques modèles réalisés pour certaines habitudes de vie.



Stratégies de communication

- Communiquer avec une personne ayant des problèmes auditifs
- Communiquer au téléphone
- Communiquer dans un environnement bruyant



Exemples d'aide-mémoire personnalisés

- Système d'écoute pour le téléphone
- Système d'écoute pour la télévision



INFORMATION COMPLÉMENTAIRE

⇌ Stratégies de communication



COMMUNIQUER AVEC UNE PERSONNE AYANT DES PROBLÈMES AUDITIFS



Stratégies de communication pour l'entourage

- Se placer à environ 1 mètre et demi de la personne.
- Éviter les situations bruyantes et enlever le bruit si possible.
- Attirer l'attention de la personne avant de parler.
- Parler face à face.
- Parler lentement tout en articulant sans exagérer;
- Utiliser des mots connus.
- Éviter de cacher ses lèvres et son visage.
- Si la personne n'a pas compris, redire dans d'autres mots.
- Ne pas être dos aux fenêtres pour éviter l'éblouissement.
- Donner le sujet lorsqu'il y a des indices d'incompréhension.
- Utiliser des expressions faciales et des gestes.
- Éviter de crier ou de parler trop fort.



Stratégies de communication pour la personne malentendante

- Choisir le meilleur endroit pour communiquer en évitant le bruit.
- Dire aux gens où se placer et comment vous parler (ex. : parler lentement et bien articuler).
- Regarder le visage, les gestes et mimiques de la personne qui parle.
- Informer les autres sur ce qui est compris ou non compris (valider l'information).
- Demander de répéter autrement le message non compris (ex. : demander d'utiliser des synonymes).
- Éviter de faire semblant d'avoir compris.
- Informer les autres sur ce qu'ils font bien.
- Essayer de ne pas couper la parole trop souvent.
- Avoir des attentes réalistes quant à ce que vous pouvez comprendre.



INFORMATION COMPLÉMENTAIRE

↔ Stratégies de communication



Communiquer au téléphone

AVANT DE FAIRE UN APPEL

Donnez-vous les meilleures conditions pour comprendre



Choisir un moment favorable

- Ex.: le matin lorsque vous êtes calme et reposé



Choisir une pièce calme où vous ne serez pas dérangé

-



Enlever le bruit ambiant

- Ex.: fermer la fenêtre, la télévision et la radio



Remarque

Lorsque vous recevez un appel, vous n'êtes pas nécessairement dans des conditions aussi favorables que lorsque vous téléphonez. Toutefois, donnez-vous le temps de vous ajuster en disant : « Un moment s.v.p. ». Il n'y a pas que les personnes malentendantes qui prennent le temps de baisser le volume de la télévision pour bien comprendre!



PENDANT LA CONVERSATION TÉLÉPHONIQUE

- Avertir la personne que vous avez un problème d'audition.
- Dire à la personne à qui vous parlez ce qu'elle peut faire pour vous aider à comprendre :
 - » s'assurer que sa bouche est près du combiné;
 - » parler assez fort, mais ne pas crier;
 - » parler lentement et faire des pauses entre les mots;
 - » parler clairement et sans objet dans la bouche (ex. : pas de gomme parce que ça déforme les sons);
 - » éteindre la télévision, la radio ou le lave-vaisselle;
 - » être patient!



Exemple : « J'entends mal, mais je peux vous comprendre si vous parlez lentement, clairement et assez fort. Ne criez pas, car ça ne m'aidera pas. »



Communiquer au téléphone

- Prendre les devants et être actif pour comprendre.
 - » poser des questions avec des réponses « oui » ou « non », ex. : « Est-ce que je vous connais? ».
 - » demander des indices, ex. : « Est-ce que c'est quelqu'un de la famille? ».
 - » pour un rendez-vous, ex. : « Est-ce que c'est un avant-midi? ».
- Dire si vous avez compris ou non.
- Répéter ce que vous avez compris, surtout les choses importantes comme les rendez-vous, les adresses et les numéros de téléphone. Ex. : « C'est bien à 17 heures le rendez-vous? ».
- Lorsque vous n'avez pas compris :
 - » demander de répéter 1 fois lentement (tout le message ou la partie que vous n'avez pas comprise);
 - » demander de le dire dans d'autres mots;
 - » utiliser des synonymes ou des contraires;
 - » expliquer à quoi ça sert, où on le trouve;
 - » donner des indices qui mettent sur la piste;
 - » raccourcir ou simplifier le message;
 - » faire une phrase différente pour dire la même chose;
 - » dire la catégorie du mot manqué, ex. : « C'est un vêtement ».



INFORMATION COMPLÉMENTAIRE

⇌ Stratégies de communication



Communiquer au téléphone : problèmes fréquents et solutions

Des questions pour savoir qui appelle

- Est-ce que je vous connais?
 - » Si oui : Un de mes frères? Un de mes enfants?
- Êtes-vous un membre de la famille?
 - » Si oui : À l'hôpital? Au CLSC?
- Est-ce que je vous ai déjà rencontré?

Des questions pour préciser le but de l'appel

- M'appellez-vous pour :
 - » Prendre un rendez-vous?
 - » Venir me voir?
 - » M'inviter quelque part?
- Veux-tu venir :
 - » Aujourd'hui? Demain? En avant-midi? La semaine prochaine?
- Tu m'invites à quel endroit?
 - » Chez-vous?
 - » Au restaurant?
 - » Pour quoi faire?

Comprendre les noms propres

- Demander d'abord de les répéter lentement avec des pauses.
 - » Séparer le prénom et le nom de famille
- Demander des indices qui peuvent vous mettre sur la piste.
 - » Est-ce un homme? Quelle compagnie? Est-ce une de mes sœurs?

Comprendre les chiffres

- Plusieurs chiffres peuvent être confondus :
 - » 6-10
 - » 7-17
- Demander de les regrouper autrement
 - » 70 = 7 et 0
 - » 332 = 3 - 3 - 2
- Demander à quoi sert le chiffre
 - » Pour dire une heure, une date
- Compter et demander à l'autre de vous arrêter quand vous arriverez au bon chiffre ou faire compter l'autre en lui demandant d'arrêter au bon chiffre
 - » 1-2-3-4-5...6
- Dire le chiffre avant ou après
 - » Après 5? Après 9?



Communiquer dans un environnement bruyant

- Si vous êtes dans un restaurant avec service à la table :
 - » Réservez votre table d'avance lorsque possible.
 - » Demandez à l'hôtesse de choisir vous-même votre place en lui expliquant que vous avez de la difficulté à comprendre dans le bruit et que cela facilitera la communication.
- Cibler les haut-parleurs (musique ou téléviseurs) et vous en éloigner.
- Autant que possible, choisir une table loin de la cuisine, de la desserte, des poubelles et des salles de bain.
- Choisir une banquette (banc où le dossier est plus haut que la tête) plutôt qu'une table avec chaises. La banquette absorbera les bruits environnants.
- Éviter le contre-jour afin de faciliter la lecture labiale et de vous permettre de bien voir le visage de votre interlocuteur.
- Si vous n'avez qu'un seul implant cochléaire :
 - » vous asseoir de manière à ce que votre implant cochléaire soit du côté le moins bruyant (vers le mur et non vers la salle).
 - » Privilégier les coins de murs (faites en sorte qu'un mur soit devant vous et que l'autre mur soit du côté de votre implant cochléaire. Ceci protégera votre implant cochléaire du bruit.
- Si vous avez un implant cochléaire et un appareil auditif :

- Si vous avez deux implants cochléaires :

- Selon le choix d'implant(s) cochléaire(s) et les choix d'accessoires faits, utiliser le micro auxiliaire au besoin.
- Selon les paramètres de programmation de votre ou de vos implant(s), baisser la sensibilité ou utiliser le programme bruit.
- En groupe, choisir la bonne place pour voir le maximum de personnes. Vous asseoir en face des personnes avec qui vous voulez discuter.
 - » S'il y a une personne qui doit être assise à côté de vous, assurez-vous que cette personne soit du côté de votre implant cochléaire.
- Utiliser les stratégies de communication :
 - » Dire que je n'ai pas compris.
 - » Dire la portion du message comprise.
 - » Demander de répéter.
 - » Demander de répéter plus lentement.
 - » Demander de faire de courtes phrases.
 - » Demander d'utiliser d'autres mots.
 - » Demander le sujet.
 - » Poser des questions.
 - » Dire que vous êtes une personne malentendante.

Parce qu'après tout, les stratégies de communication... tout le monde en bénéficie!



INFORMATION COMPLÉMENTAIRE

↔ Exemples d'aide-mémoire personnalisés

MEMO

Suggestions de fin de réadaptation intensive

Écoute en général

- Portez l'implant sur le programme 4

Écoute dans le bruit

- Protégez l'implant du bruit.
- Veillez à ce que votre interlocuteur soit près et devant vous.
- Si la source de bruit est plus éloignée que votre interlocuteur, abaissez la sensibilité.
- Le bruit devrait être moins perçu. Vous pouvez aussi essayer de monter le volume au besoin.

Écoute au téléphone

- Utilisez votre téléphone adapté.
- Placez l'implant sur le programme habituel, en position T.
- Placez le combiné de façon à entendre le mieux possible.
- N'oubliez pas de remettre sur M après avoir terminé votre appel téléphonique.

Écoute de la télévision

- Pour de meilleurs résultats, utilisez votre système d'amplification

- Suivi : un contrôle est suggéré après 12 mois ou avant au besoin. Vous pouvez demander un rendez-vous à l'Hôtel-Dieu et au CIUSSS de la Capitale-Nationale, installation IRDPQ, pour la même journée si vous le désirez.



INFORMATION COMPLÉMENTAIRE

↔ Exemples d'aide-mémoire personnalisés

MEMO

Écoute au téléphone avec l'implant

LE POSITIONNEMENT DU TÉLÉPHONE





INFORMATION COMPLÉMENTAIRE

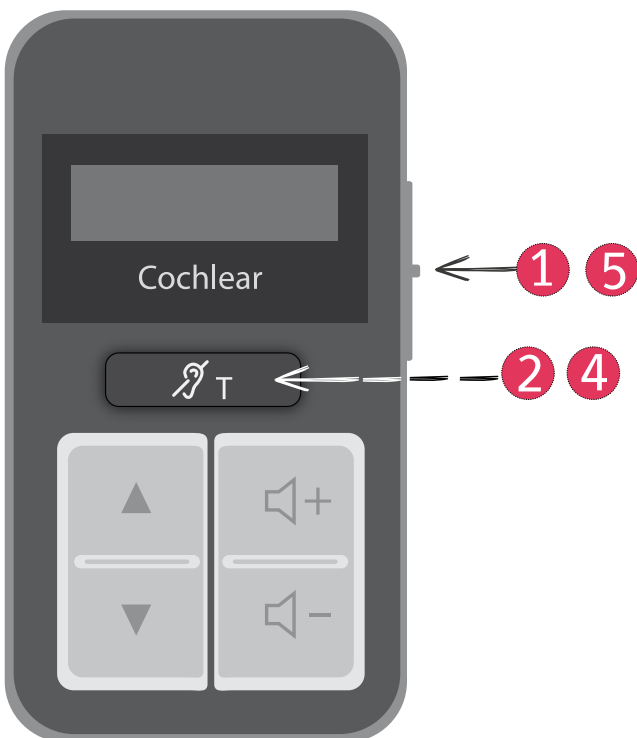
⇒ Exemples d'aide-mémoire personnalisés

MEMO

Écoute au téléphone avec l'implant

CONVERSATION TÉLÉPHONIQUE

1. Ouvrir la télécommande (bouton sur le côté vers le haut).
2. Appuyer sur le bouton noir avec le T.
3. Parler au téléphone (placer le combiné sur le haut de votre oreille).
4. Appuyer sur le bouton noir avec le T, lorsque l'appel est terminé
5. Fermer la télécommande (bouton sur le côté vers le bas).





INFORMATION COMPLÉMENTAIRE


↔ Exemples d'aide-mémoire personnalisés

MEMO

Système d'écoute pour la télévision


AVEC LE COLLIER MAGNÉTIQUE



- Allumez votre télévision.
- Prendre la roulette et la placer sur vous.
- Brancher le collier magnétique sur le côté droit de la roulette.
- Mettre votre implant au programme « T »  avec la télécommande.
- Appuyez sur le bouton du centre pendant 3 secondes pour allumer le système.
- Tournez la roulette pour ajuster le volume.

LORSQUE VOUS AVEZ TERMINÉ



- Désactivez le programme « T »  de votre implant.
- Placer la roulette sur le chargeur, afin de recharger la pile.
- Un voyant lumineux indique que la pile se charge.

↔ Les images sont à titre indicatif seulement



INFORMATION COMPLÉMENTAIRE

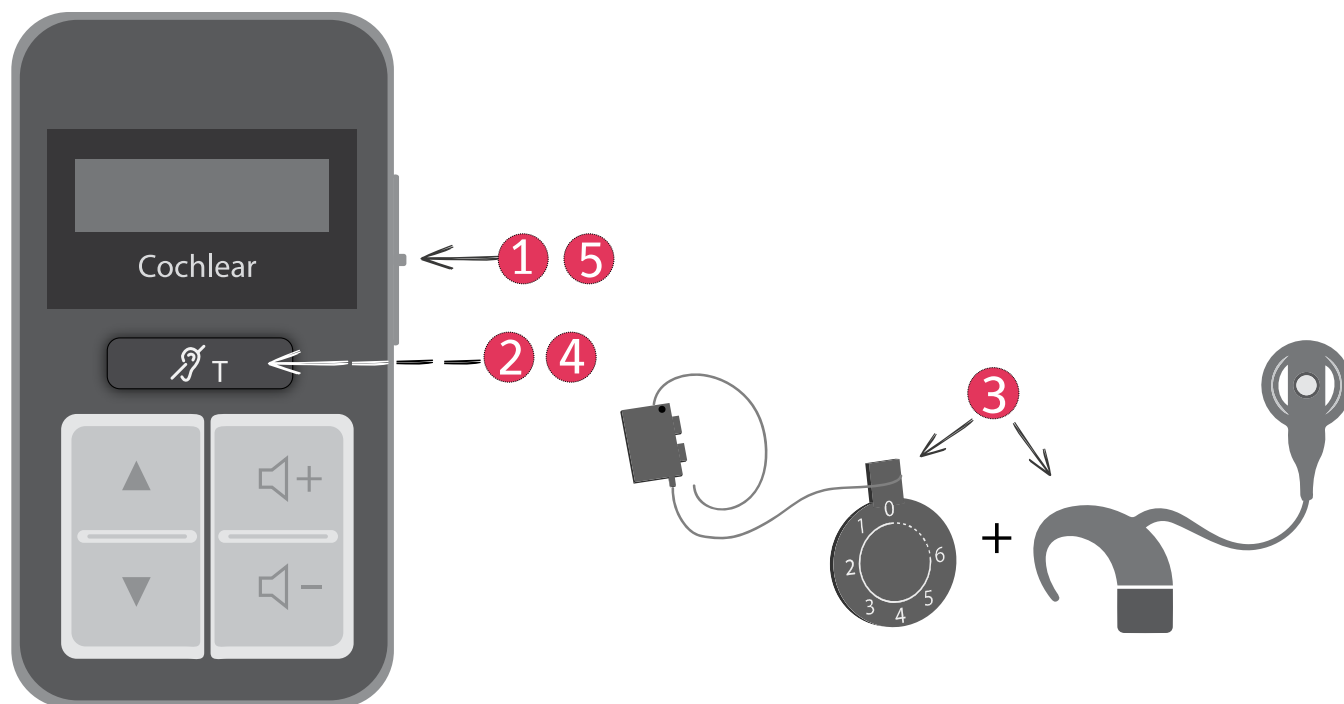
↔ Exemples d'aide-mémoire personnalisés

MEMO

Systeme d'écoute pour la télévision

AVEC LE SYSTÈME INFRAROUGE

1. Ouvrir la télécommande (bouton sur le côté vers le haut).
2. Appuyer sur le bouton noir avec le T.
3. Écouter la télévision avec le système infrarouge.
4. Appuyer sur le bouton noir avec le T, lorsque vous avez terminé d'écouter la télévision.
5. Fermer la télécommande (bouton sur le côté vers le bas).






www.ciusss-capitalnationale.gouv.qc.ca

www.implantcochleaire.ca



CIUSSS de la Capitale-Nationale
2975, chemin Saint-Louis
Québec (Québec) G1W 1P9

**Centre intégré
universitaire de santé
et de services sociaux
de la Capitale-Nationale**

Québec 

ISBN : 978-2-550-80967-8 (PDF)